

# REGARDS

Le journal d'information des personnels du CH du Quesnoy  
et des EHPAD de Landrecies et Solesmes

Déc. 2021 - N°26

L'année 2021 arrive à son terme et, de nombreux défis se présentent à nous, notamment la mise en œuvre des nouvelles orientations stratégiques en lien avec l'évolution du système de santé.

En effet, le nouveau projet d'établissement engage toute notre communauté pour les cinq années à venir avec une responsabilité partagée avec les acteurs du territoire pour améliorer la santé des habitants et les accompagner toujours aussi qualitativement et humainement dans leur parcours de soins et de vie. Notre vocation d'hôpital de proximité prend tout son sens et bien que fatigués par cette année encore éprouvante, vous faites preuve de professionnalisme et de bienveillance envers les patients/résidents et les usagers en témoignent toujours avec beaucoup de satisfaction. Bravo à tous. Nous sommes prêts à accueillir les visiteurs experts de la HAS pour leur montrer non seulement la qualité des soins donnés mais également la qualité des relations humaines dans notre établissement.

Maintenons nos efforts d'autant que la crise épidémique n'est pas encore terminée et que des tensions en ressources humaines peuvent nous impacter également.

Un autre défi que nous avons à relever concerne la transition écologique et les actions à mettre en place pour réduire nos consommations d'énergie. Outre la rénovation thermique de la clinique gériatrique, chantier qui devrait s'engager dès 2022, nous aurons à réduire nos déchets plastiques le plus rapidement possible et utiliser des filières écoresponsables afin de diminuer notre impact environnemental.

C'est ensemble que nous pouvons agir : " les œuvres importantes résultent plus rarement d'un grand effort que d'une accumulation de petits efforts " (Gustave LE BON).

Pour le moment, profitons de cette fin d'année pour nous ressourcer en famille et entre amis.. Belles fêtes à tous.

Régine DELPLANQUE



- SOMMAIRE**
2. Dans les coulisses de la blanchisserie
  4. Développement durable : primum non nocere / Les volets du projet d'établissement
  5. Nouvelle composition de la Commission Médicale de l'Établissement / Bonne retraite docteur Coleaux !
  6. Améliorer l'accueil et la prise en charge des personnes vivant avec un handicap / SÉGUR DE LA SANTE : Revalorisation de salaire pour les soignants.
  7. Humanisation des soins : "Accueillir et accompagner dans les lieux de soins" / Accompagnement pour un "Lieu de Santé Sans Tabac"
  8. Obtenir le LABEL HOSPITALITÉ / Projet culturel "Écoute mon coeur"
  9. Arrivées médecins et nouvelles activités / Nouveaux locaux pour le SPASAD de BAVAY
  10. Certification HAS : améliorer nos pratiques pour améliorer la prise en charge
  11. Transfert du centre de vaccination et remerciements / Grand jeu concours
  12. Magazine : Participation des établissements au TÉLÉTHON



Blanchisserie



Centre hospitalier  
Le Quesnoy

# Le Point sur ...

## 2

## Dans les coulisses

La blanchisserie, une machine à laver géante où passe chaque jour plus d'1 tonne et demi de draps, blouses et autres tenues de soignants et résidents. Au total, ce sont deux ateliers de 13 salariés (8 agents au CH et 5 agents à Caudry), composés de femmes, qui s'affairent six jours sur sept pour traiter le linge qui transite quotidiennement en provenance de l'hôpital, des EHPAD et des services de soins à domicile.



Par conséquent, la qualité de traitement des textiles, et l'engagement des équipes sont des préoccupations constantes à chaque étape du processus.

### Le parcours du linge

Le type de linge réceptionné : Draps, linge de toilette, linge de table, vêtements des résidents, blouses et tuniques des agents ...

1. Arrivée du linge en zone sale
2. Tri du linge
3. Pesée avant chargement dans les machines
4. Lavage
5. Séchage et passage à la calandre pour repassage (draps, linge de table, ...)
6. Pliage
7. Etape supplémentaire de marquage ou raccommodage
8. Retour dans les services



Tri du linge en zone sale



Pesée

**En tout, 1, 56 tonne de linge est traitée et réexpédiée chaque jour.**

### Un état des lieux du fonctionnement

Engagé dans une démarche d'amélioration continue de son processus de lavage, l'établissement, pour ses deux sites de blanchisserie (Le Quesnoy et Caudry), a choisi de se faire accompagner par le cabinet CTC.



Chargement de lavage

Les métiers de la fonction linge bénéficient d'un cadre normatif connu sous le nom de RABC, méthode intégrée à la norme EN NF 14065. Cette méthode est une référence incontournable d'hygiène et de qualité.

Le but ? Sécuriser au maximum le traitement du linge pour limiter la contamination des patients, résidents et des professionnels.

Le cabinet CTC a permis de réaliser un état des lieux de la situation actuelle (organisation de la production, gestion de

la qualité, utilisation des espaces et des matériels, etc.). Grâce à ce constat préalable, les acquis peuvent être valorisés et les recommandations seront adaptées aux besoins des équipes et des structures.



Etape de pliage au CH Le Quesnoy

L'objectif est d'apporter des outils et des méthodes pour améliorer les conditions de travail (ergonomie), l'efficacité, l'hygiène du traitement du linge et au final, la satisfaction des services et ses patients / résidents.



# Le point sur ...

## de la blanchisserie

### Des changements ont déjà eu lieu

Suite à cet état des lieux, des changements dans l'aménagement des espaces ont déjà eu lieu. Le parcours du linge est désormais plus linéaire et évite les aller et retour *"on fait moins de pas dans la journée"* confirme l'équipe, *"l'espace de circulation est aussi plus étendue, c'est plus confortable"*.



Etape de pliage à l'EHPAD de CAUDRY

Des conseils sur les postures dans les gestes répétés ont également été communiqués.

L'achat supplémentaire de matériel ergonomique comme des chariots à fond mobile pour limiter les douleurs lombaires ou cervicales est planifié.

Une réorganisation en fonction des priorités de lavage sera mise en oeuvre.



La calandre, sècheuse, repasseuse

### Un accompagnement pédagogique

Un accompagnement pédagogique sera proposé afin d'atteindre les objectifs dans le temps. Pour y parvenir, les pratiques professionnelles d'hygiène et d'organisation doivent évoluer. Ce qui passe par la formation des professionnels.



Transport du linge de Caudry à Solesmes

Le choix et l'utilisation de bons outils vont de pairs (matériels de production et de manutention).



Le séchage machine

Un pantalon trop court, un marquage, du raccommodage, ... répondre aux attentes du personnel.



Les vêtements des résidents sont triés par service et peuvent ensuite repartir, propres, directement dans les services.

### Le rôle indispensable de la blanchisserie

Un travail dans l'ombre, essentiel à la qualité de la prise en charge



8 agents sur le site de Le Quesnoy  
5 agents sur le site de Caudry



1,56 tonnes  
de linge lavé / jour



Chaque traite entre  
120 et 140 kilos de linge / jour

# C'est dans l'air ...

## 4

## Développement Durable : limiter l'impact de notre environnement sur la santé

### Les volets du projet d'établissement

Dans le cadre du renouvellement de notre projet d'établissement, une enquête sur la perception de l'image de notre établissement par nos professionnels a été menée.

Cette analyse a été réalisée sur 44 questionnaires retournés.

Les résultats synthétiques :

De quoi suis-je le + fier ?

Dans mon établissement :

- Du service rendu à la population
- De la qualité et de la diversité de l'offre de soins

le - fier ?

- De la vétusté de certains bâtiments
- Du stationnement pour les patients
- Du manque de reconnaissance des agents

Dans mon activité :

le + fier ?

- Des soins et du bien-être apportés aux patients
- Du travail en équipe

le - fier ?

- Du manque de temps pour les patients par manque de personnel

Les 5 valeurs les + importantes que vous avez choisies et qui vous représentent

Humanité - Empathie - Respect  
Bienveillance - Travail en équipe

Les résultats complets sont disponibles sur Intranet et ENNOV.

Les risques environnementaux et enjeux du développement durable doivent être maîtrisés, conformément au référentiel de certification des établissements de santé.

Dans le cadre de la stratégie régionale de prévention et promotion de la santé environnementale, l'ARS Haut-de-France développe des actions de sensibilisation qui visent à limiter l'impact de notre environnement sur la santé.

Un accompagnement en partenariat avec l'agence Primum Non Nocere (PNN) a été proposé pour les 3 années à venir, avec pour objectifs :

- D'optimiser les dépenses de santé,
- De réduire les externalités négatives sur l'environnement,
- De diminuer les impacts sur la santé humaine et animale,
- De créer du lien social.

Le Centre Hospitalier du Quesnoy souhaite s'engager dans cette dynamique et a identifié deux coordinateurs internes qui bénéficieront d'une formation proposée par l'agence.

Ces coordinateurs auront la possibilité de participer à la dynamique d'une communauté d'acteurs régionale en contribuant à la promotion des pratiques de développement durable, sur les thématiques suivantes :

- Prévention du risque légionnelle,
- Gestion des DASRI,
- Prise en compte des perturbateurs endocriniens,
- Plan de déplacements,
- Achats responsables.

Parallèlement, en application de notre politique de DD 2019 - 2023, un appel à candidature a été lancé pour identifier des référents DD afin d'entreprendre des actions sur l'ensemble des sites de l'établissement.

Dans le fonctionnement, un comité de pilotage se réunit pour proposer des actions dont les référents, volontaires, seront les garants du suivi sur le terrain.

Pour vous les présenter, ils sont :

- Intéressés, mais pas forcément connaisseurs,
- Plutôt "Exemplaires" car ils n'aiment pas laisser la lumière allumée ni imprimer sans raison...,
- Volontaires pour s'impliquer en étant force de diffusion et de remontée d'information.



Les référents DD :

Adeline WOJCIK, Pharmacien  
- Julie CARRE, IDE (Plateforme de répit) - Julien BARROIS, psychologue (Plateforme de répit, ESPRAD, EHPAD Landrecies)  
- Odile MOREAU, IDE (EHPAD de Caudry) - Edith ROLAND, AS (EHPAD de Caudry) - Florence SETAN, AS (SSP) - Emilie ARMOULT, AS (EHPAD Vauban)  
- Aurélie NAVEAU, IDE (EHPAD Vauban) - Virginie NISON, ASH (EHPAD Vauban) - Mathilde WATTELLE, Animatrice (EHPAD de Caudry) - Gwenaëlle BEAUDON, IDE (EHPAD de Landrecies) - Ludivine MAILLARD, IDE (EHPAD de Solesmes) - Eric CONTENSEAUX, Agent technique (EHPAD de Solesmes) - Valérie RICHEL, IDE (réhabilitation respiratoire) - Sandra CHEVAL, ASH (pool ménage).

# Du nouveau ...

## Dernières élections d'octobre 2021 relatives à la nouvelle composition de la Commission Médicale de l'Établissement

La Commission Médicale d'Établissement est l'instance où sont représentés les médecins, internes, pharmaciens et sages-femmes pour participer à la gouvernance de l'établissement.

Elle est constituée de membres élus (et de membres de droit), pour 4 ans. La CME est consultée sur toutes les décisions touchant l'évolution de l'hôpital.

Elle émet un avis sur :

- Le projet d'établissement,
- Les programmes de travaux et plan annuel d'équipements,
- Le budget et le compte financier,
- La constitution de réseaux de soins,
- Le fonctionnement des services autres que médicaux, odontologiques et pharmaceutiques, dans la mesure où ils intéressent la qualité des soins ou la santé des malades,
- Le bilan social, le plan annuel de formation...

## Bonne retraite docteur Coleaux !

Pendant plus de quarante ans, j'ai exercé un métier passionnant au service des patients.

J'ai débuté ma carrière de pneumologue à Valenciennes avec un temps partagé entre une activité libérale et une activité hospitalière. Puis j'ai travaillé quelques années à la clinique Teissier pour arriver en 2011 au Centre Hospitalier du Quesnoy.

Je remercie toute l'équipe de Réhabilitation Respiratoire de m'avoir si bien accueillie, d'avoir adhéré aux nouveaux projets et je souhaite que le travail en équipe continue d'apporter des soins d'excellente qualité.



Depuis 2011, j'assume les fonctions de Présidente de la CME. Je remercie médecins et pharmaciens qui m'ont fait confiance. J'ai essayé de m'investir pour remplir au mieux cette mission que ce soit au sein de l'hôpital et dans le cadre du GHT.

Je remercie toutes les personnes avec qui j'ai échangé, travaillé, collaboré... Ce fut une grande expérience professionnelle et personnelle.

Je souhaite qu'au Centre Hospitalier du Quesnoy, la qualité des soins reste à son plus haut niveau avec le patient au centre des objectifs.

Sur le plan personnel, que chacun soit épanoui dans une vie remplie de projets.

Pour moi l'heure de la retraite a sonné et, un jour peut-être, nos chemins se croiseront de nouveau...

*Pascale Coleaux*

Nouvelle composition des membres de la Commission Médicale d'Établissement :

Mme Carole CUINGNET, Présidente,  
Dr Lionel DUQUESNE, Vice-Président,

**Les membres de droit**  
Dr Sylvie TONDEUX,  
Dr Lionel WATTINNE.

**Les membres titulaires**  
Dr Denis LEFEBVRE,  
Dr Nicoleta MARDARE,  
Dr Loan NGUYEN,  
Dr Arcade NKURUNZIZA,  
Dr Annabelle SIMON,  
Mme Sarah TISON,  
Dr Frédéric TISON,  
Dr Adeline WOJCIK,  
Dr Chafik ZAANOUNI.

**Les membres suppléants**  
Dr Daisy BERGQVIST,  
Dr Lassaad FAKHFAKH,  
Dr Rola MOURAD AGHA.

# Du nouveau ...

## 6

### Améliorer l'accueil et la prise en charge des personnes vivant avec un handicap

Déjà impliqué dans la prise en compte de la personne vivant avec un handicap à travers le CLIC du Plateau de Mormal - Relais Autonomie en lien avec la MDPH et la convention avec la MAS Pierre Maillet au Quesnoy, l'établissement, dans le cadre de son projet de soins 2021-2025, souhaite aller plus loin et s'engage dans l'amélioration de l'accès aux soins et à la santé des personnes vivant avec un handicap.

En lien avec cette démarche, l'établissement a souhaité s'engager en signant la **Charte Romain JACOB**, "Unis pour l'accès à la santé des personnes vivant avec un handicap".

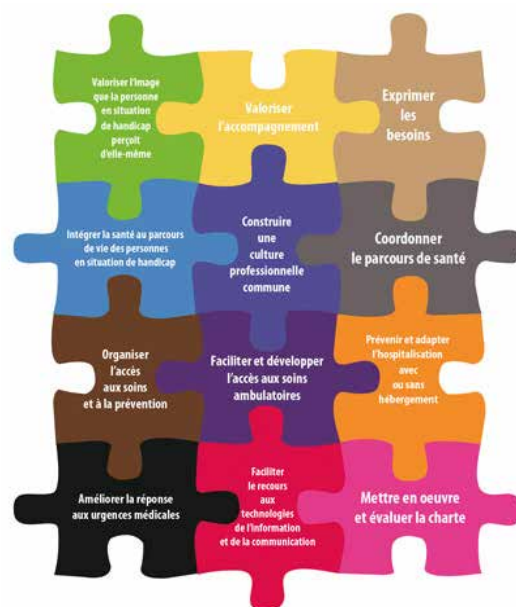
La signature officielle s'est déroulée le jeudi 28 octobre, en présence de M. Pascal JACOB, Président de l'association Handidactique.

Cette charte qui porte le nom du fils de Pascal JACOB, décédé en 2014, vise à inciter les établissements de santé à améliorer l'accès aux soins des personnes vivant avec un handicap.

L'établissement a inclus dans son projet de soins, la volonté de créer un groupe de travail dédié pour coordonner le projet d'amélioration et évaluer les actions entreprises dans l'accueil des personnes vivant avec un handicap. Ces actions passeront par la valorisation du parcours de soins existant, l'identification des besoins des personnes ciblées, l'amélioration de l'accueil et de leur orientation, et la formation du personnel soignant à la prise en charge à l'hôpital.

La charte Romain JACOB est "référéncée à l'OMS, dans 14 pays et bientôt à l'ONU", a souligné Pascal JACOB, lors de sa venue pour la signature au Centre Hospitalier.

#### **CHARTEROMAIN JACOB** Unis pour l'accès à la santé des personnes en situation de handicap



### SÉGUR DE LA SANTE : Revalorisation de salaire pour les soignants

Dans le cadre du Ségur de la Santé, des revalorisations de salaire des métiers soignants, médicotechniques et de rééducation sont prévues à compter du dernier trimestre 2021.

Elles concernent l'essentiel des métiers soignants à compter du 1er octobre 2021. Les textes réglementaires de référence ont été publiés le 29 septembre dernier. Quelques grades se verront, quant à eux, revalorisés à compter du 1er janvier 2022 (diététicien, sage-femme, préparateur en pharmacie hospitalière).

Selon le niveau dans la carrière, cela peut représenter des augmentations de traitement allant de 50 à 400 euros nets mensuels.

Ces revalorisations seront effectives en paie (avec effet rétroactif au 1er octobre) dès que les éditeurs de logiciel de paie auront réalisé les paramétrages nécessaires, au plus tard en début d'année 2022.

Sur le site internet de la Fédération Hospitalière de France ([www.fhf.fr](http://www.fhf.fr)), un simulateur est disponible pour les agents afin d'avoir une estimation de la revalorisation sur les prochaines années, en fonction de la situation individuelle de carrière.



## "Humanisation des soins : accueillir et accompagner dans les lieux de soins" appel à projets de la Fondation de France

7

En tenant compte des expériences mises en place pendant la crise sanitaire, avec la Covid-19, la Fondation de France a souhaité cette année soutenir les soignants qui s'interrogent de manière pluridisciplinaire sur l'accueil des patients, sur le sens de leur pratique, et qui veulent améliorer celle-ci et développer avec les patients une relation de confiance, en prenant en compte la particularité de chacun.

Dans le cadre de l'appel à projets "Humanisation des soins : accueillir et accompagner dans les lieux de soins" de la Fondation de France, grâce à l'entreprise Matmut, partenaire du programme, l'établissement a obtenu en juillet dernier une subvention de 8 000 euros pour financer des sessions de formation à la démarche Snoezelen.

Les objectifs du projet sont :

- Garantir une prise en charge adaptée et personnalisée aux patients souffrant d'une démence et présentant des troubles du comportement, ainsi qu'aux patients cérébro-lésés :

En proposant :

- Une intervention thérapeutique autour de la sensorialité ;
- Un accompagnement personnalisé de stimulation sensorielle ;
- Une approche non médicamenteuse dans la gestion de la douleur et de la détente pendant les soins.

En favorisant :

- L'apaisement, le bien-être et la détente ;
- La communication non verbale par le biais d'autres sens ;
- Les liens avec son corps, ses ressentis, ses sens ;
- Les liens entre la personne et le soignant.

- Permettre aux professionnels d'acquérir ou de perfectionner leurs connaissances et leurs compétences.



Le projet s'adresse aux professionnels (infirmiers, aides-soignants, ergothérapeute, psychomotricienne,...) intervenant dans la prise en charge des patients en Unité Cognitivo-Comportementale, en Unité d'Hébergement Renforcée et en unité des États Végétatifs Chroniques.

La formation aura pour objectif de permettre aux participants d'appréhender les caractéristiques principales de la démarche «Snoezelen» afin de la mettre en place au sein de l'établissement. Des ateliers visant l'approche des cinq sens seront proposés. Dans l'attente de pouvoir équiper l'U.H.R et l'unité des E.V.C, les ateliers seront proposés dans la salle Snoezelen de l'U.C.C. La première session s'est déroulée en octobre.

### Accompagnement pour un "Lieu de Santé Sans Tabac "

Engagé dans une démarche d'accompagnement à l'arrêt du tabac, le CH du Quesnoy a mis en place des consultations spécialisées en tabacologie. Le Dr S. Tondeux, tabacologue propose depuis le mois de septembre des consultations en externe, et le Dr F. Pietrzak, médecin du travail, des consultations en interne destinées aux personnels désireux d'arrêter de fumer.

En novembre, l'établissement a participé à la campagne de sensibilisation "Mois sans tabac" et a organisé le 6 novembre une marche active/nordique et exercices de renforcement musculaire.



# C'est dans l'air ...

## 8

### Obtenir le LABEL HOSPITALITÉ : le CH est entré dans un processus de labellisation de ses services

La Labellisation est un outil qui a initialement été développé par l'APHP et dont le Centre Hospitalier de Valenciennes a acquis les droits d'utilisation. Le Centre Hospitalier de Valenciennes a souhaité faire bénéficier les établissements du GHT de cet outil.

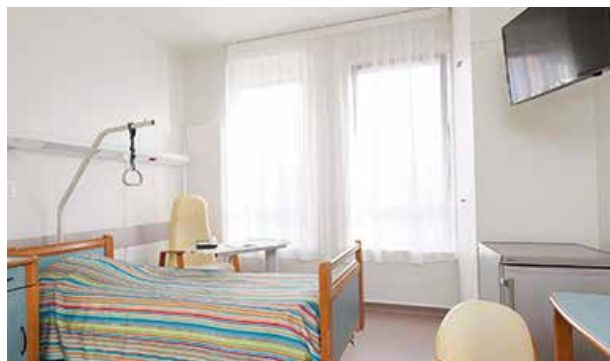
En date du 8 octobre 2019, suite à la présentation de la méthode par le Centre Hospitalier de Valenciennes, l'établissement a souhaité s'engager dans ce processus de labellisation de ses services. Le service de rééducation fonctionnelle s'est porté volontaire. La Labélisation initialement programmée en mai 2020 a dû être reportée. Cette démarche s'appuie sur la volonté de tous les professionnels de l'unité qui s'engagent dans cette dynamique de progrès et d'amélioration menée en équipe médicale et paramédicale et en y associant les patients et les représentants des usagers.

Pour obtenir ce label, une évaluation est réalisée lors d'une visite de l'unité. L'évaluation repose sur une grille d'observation complétée par des questions directement posées aux patients.



#### Le label repose sur un référentiel qui intègre

- L'accueil / information,
- L'environnement/propreté,
- Le linge,
- L'alimentation,
- Les prestations de service,
- La qualité de la relation,
- La culture / le mieux-être.



#### Les objectifs attendus

- Répondre aux attentes des patients en matière de qualité de service,
- Valoriser le travail réalisé par les équipes.

## Écoute mon coeur

Participation des résidents de l'EHPAD Vauban au projet participatif culturel mené par la ville du Quesnoy et la compagnie de théâtre 2 L. Le projet est intitulé « Écoute mon cœur », il s'agit d'un recueil de paroles et souvenirs d'habitants du Quercitain sur la ville du Quesnoy pour écrire une balade sonore que chacun pourra écouter.



Deux rencontres ont déjà eu lieu en octobre avec les résidents et les artistes à la Résidence Vauban. Lors de ces rencontres les résidents et les familles présentes ce jour ont livré aux artistes leurs anecdotes et souvenirs sur la ville.

Cette pièce sonore mêle les paroles récoltées, illustrées par des musiques créées par les artistes. En parallèle, les artistes ont réalisé des portraits photos des personnes rencontrées pour un temps d'exposition et de restitution du projet pour fin d'année 2021, début 2022.



## Arrivées médecins et nouvelles activités

9



### Dr Linda TAFOUKT, Médecin nutritionniste

Titulaire du diplôme d'études spécialisées complémentaires de nutrition en parallèle d'un diplôme d'études spécialisées de médecine générale, elle a occupé un poste d'assistantat partagé en nutrition de 2013 à 2015 au CHRU de Lille.

Depuis lors, son activité est exclusivement dédiée aux pathologies de la nutrition dans le secteur hospitalier.

Elle exerce également dans le service médico-diététique du CH de Felleries Liessies. Le Dr TAFOUKT a intégré l'établissement en septembre 2021 afin de proposer une

approche spécialisée aux patients présentant une obésité (IMC > 30).

Intégrée à l'équipe de Médecine, le Dr TAFOUKT assure des consultations et des prises en charge en Hôpital de jour.

### Dr Nicoleta MARDARE, Médecin interniste

Médecin interniste depuis 2010, le Dr MARDARE a débuté sa carrière en Belgique au CHR St Joseph à Mons. Elle a ensuite rejoint le CH de Sambre Avesnois dans le Service de Médecine interne puis le Service d'Hématologie du CH de Valenciennes.

Médecin interniste, ses compétences s'articulent dans la prise en charge des patients polyopathologiques décompensés ; dans la prise en charge de diagnostics complexes et dans la prise en charge nutritionnelle et en soins palliatifs.

Le Dr MARDARE a intégré l'établissement en juin 2021 au sein du service de Médecine polyvalente et intervient en consultation externe et Hôpital de jour.



### Un échographe cardiaque permettant les échographies de stress

L'établissement s'est doté d'un nouvel échographe cardiaque financé en totalité par la Fondation du crédit Agricole, la Communauté de communes du Pays de Mormal et la ville du Quesnoy. Cet échographe plus performant permet une meilleure qualité de l'examen conventionnel pour les hospitalisés et ajoute une expertise, inexistante actuellement sur le territoire, grâce au module Stress écho intégré tant pour les patients hospitalisés que pour les patients en externe. Les examens sont réalisés par les Dr Z. BAARIR, Dr S. TONDEUX et le Dr C. ZANOUNI.

### Consultation sevrage tabagique

Des consultations d'aide au sevrage tabagique sont proposées le jeudi matin depuis le mois de septembre dispensées par le Dr S. TONDEUX, tabacologue et cardiologue.

Elles visent à accompagner les patients dans leur démarche d'arrêt du tabac et à prescrire le cas échéant des thérapeutiques ou des prises en charges complémentaires. Elles s'adressent à tout public désireux d'arrêter de fumer.



### Nouveaux locaux pour le Service Polyvalent d'Aide et de Soins à Domicile du secteur de BAVAY

Inauguration le 12 octobre dernier des nouveaux locaux du Service de soins à Domicile (SPASAD) de Bavay mis à disposition par la commune.

Le service est installé rue petit jean à BAVAY permettant un espace adapté à l'accueil et l'accompagnement des usagers et des partenaires.

Cette cérémonie fut l'occasion de remercier le conseil municipal de Bavay ainsi que le personnel du SPASAD qui contribue à maintenir au domicile les personnes âgées ou vivant avec un handicap le plus longtemps possible.

# C'est dans l'air ...

## Certification HAS : améliorer nos pratiques pour améliorer la prise en charge des patients.

### Bilan de l'évaluation interne

Pour la certification des établissements de santé pour la qualité des soins, le vocabulaire a évolué, on parle désormais d'évaluation interne et externe.

L'évaluation interne est celle que l'établissement peut réaliser pour se préparer à la certification, mais également en continu pour s'évaluer indépendamment de la certification.

L'évaluation externe est celle réalisée par la HAS lors de la visite de certification.

La HAS a repris le vocabulaire qui est employé dans le cadre des évaluations des structures médico-sociales.

La gouvernance du Centre Hospitalier du Quesnoy (Directrice, Présidente de la CME, coordinatrice des soins) a fait le choix de réaliser une évaluation interne et de la transmettre à la HAS. Ce choix montre la volonté de la gouvernance de fonder son management sur la qualité et la sécurité des soins.

Entre février et septembre 2021, les équipes ont ainsi été mobilisées pour participer à l'évaluation interne sur la base des outils mis à disposition par la HAS.

#### Nous avons réalisé :

- 7 patients traceurs en USLD, réhabilitation respiratoire, SSP, médecine polyvalente, UCC, CG2, réadaptation fonctionnelle ;
- 1 parcours traceur : patient arrivé par les soins externes, puis pris en charge en médecine polyvalente et en SSP avant son retour à domicile ;
- 5 traceurs ciblés : circuit du médicament, gestion des événements indésirables, gestion des produits sanguins labiles, prévention des infections associées aux soins (IAS), transport intra hospitalier ;
- 8 audits systèmes : leadership, qualité de vie au travail et travail en équipe, engagement du patient, dynamique d'amélioration continue de la qualité des soins, maîtrise des risques, représentants des usagers, coordination territoriale et entretiens professionnels.

Au cours des évaluations, 100 rencontres ont eu lieu (92 avec des professionnels, 7 patients, une famille). Certaines personnes ont été rencontrées plusieurs fois au cours des différentes évaluations.

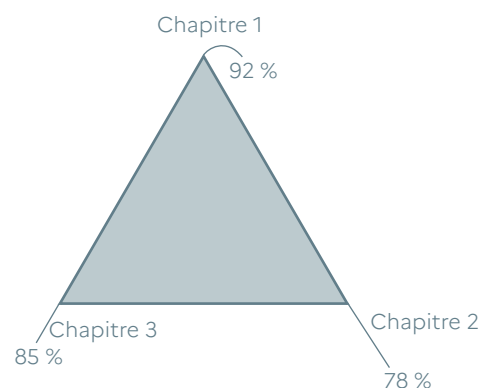
L'évaluation n'a pas pu être réalisée sur l'ensemble des critères, elle a été transmise à la HAS le 29 septembre.

Le bilan donne une **conformité à 85%**.

- Chapitre 1 : le patient
- Chapitre 2 : le personnel
- Chapitre 3 : l'établissement

La priorité avant la visite de certification de février 2022 (certification du 21 au 25 février 2022) sera de mettre en place les actions d'amélioration identifiées lors de cette évaluation.

L'objectif est d'améliorer nos pratiques pour améliorer la prise en charge des patients.



# Du nouveau ...

## Transfert du centre de vaccination et cérémonie de remerciements aux professionnels



Le 13 oct, la veille du transfert du centre vers la salle du camping du Quesnoy, la direction du CH a souhaité remercier les professionnels mobilisés pour la vaccination dans "cette aventure unique, inédite, collective et dans un but commun d'apporter un service à la population pour les protéger au mieux de ce virus." a précisé Madame Delplanque.



À ce jour, où en est le centre de vaccination ?

58 332  
Injections

124  
Professionnels  
de santé

32  
Centres éphémères  
dans 14 communes

34  
équipes mobiles  
à domicile

73,8 % de la population  
de la CCPM (+ de 12 ans)  
en vaccination terminée

## GRAND JEU CONCOURS : 22 lots à gagner pour 2022 !

**22 LOTS  
A GAGNER**  
pour l'année 2022 !  
Jeu - Concours  
pour les agents du CH  
avec lots à gagner

Comme annoncé dans le dernier journal interne N°25, un jeu avec tirage au sort pour les agents du CH et ses établissements médico-sociaux aura lieu le 17 décembre. Pour jouer, répondez aux questions ci-dessous en remplissant le bulletin pour participer au tirage au sort ! *Si vous avez bien lu le journal précédent c'est facile !*

**Question 1 : Quels sont les points communs entre patient traceur, parcours traceur, traceur ciblé :**

- Réponse A : ils ont uniquement l'adjectif traceur en commun
- Réponse B : ils se déroulent uniquement dans les services de soins
- Réponse C : ils font tous l'objet d'une évaluation par observation en plus

**Question 2 : Parmi les 3 orientations stratégiques du projet Médical 2021-2025, laquelle en fait partie ?**

- Réponse A : Garantir le rôle de proximité du CH dans sa réponse aux besoins du territoire en coordination avec les élus
- Réponse B : Renforcer la place du CH dans la prévention et la promotion de la santé en lien avec la ville
- Réponse C : Pérenniser et développer le rôle et l'expertise du CH dans la filière vasculaire

**Question 3 : Parmi les 3 affirmations suivantes, laquelle est correcte ?**

- Réponse A : 4 étudiants en chirurgie dentaire ont participé au Centre de Vaccination
- Réponse B : 38 médecins ont participé au Centre de Vaccination
- Réponse C : 45 infirmières ont participé au Centre de Vaccination

**Question 4 : Grâce à quel financeur, le Centre Hospitalier du QUESNOY a pu bénéficier d'une subvention pour le renouvellement de ses lits ?**

- Réponse A : Fondation Hôpitaux de France-Hôpitaux de Paris
- Réponse B : ARS
- Réponse C : Conseil Départemental du Nord

Le tirage au sort aura lieu le vendredi 17 décembre. Les résultats seront diffusés sur Intranet dès 16h. Les lots seront à retirer auprès du service communication au Pavillon Laurent THIRIONET.

.....

**BULLETIN DE PARTICIPATION (Je découpe)**

**Répondez au quiz et gagnez des cadeaux !**

Nom : ..... Prénom : .....

Service : ..... Établissement : .....

Question 1 : A  B  C

Question 2 : A  B  C

Question 3 : A  B  C

Question 4 : A  B  C

Une seule réponse possible

Un seul bulletin par agent à déposer dans l'urne du service communication avant le 16 décembre 2021 à 16h.

.....



## Personnel Les nouveaux arrivés

### Centre Hospitalier, Résidence VAUBAN et SSIAD de BAVAY

Fanny DEHOVE, (Cadre de Santé),

Clara GOURDIN, (IDE),

Habiba KHÉZAMI, (Médecin stagiaire associé),

Marion LEDUC, (Ergothérapeute),

Nicoleta MARDARE, (Praticien Hospitalier),

Linda TAFOUKT, (Praticien Hospitalier).

### Résidence Florence NIGHTINGALE

Mélanie BULTEZ (AS),

Céline GLAVIER (AS),

Gabrielle GUIDEZ (ASHQ Hôtellerie),

Élodie MERESSE-BITTERMANN (ASHQ Hôtellerie),

Florence PODEVIN (ASHQ Soins).

### Résidence L. BAJART

Clémentine LEBRUN (AS).

Coralie LEFEBVRE (AS).

### Bonne retraite à

Pascale COLEAUX,

Marie-Christine DEGRES,

Michèle LEMPEREUR,

Antonina MARTINS,

Alain PAMART,

Jean-Paul ROUX,

Sylvie SÉBASTIEN.

# Magazine ...



## Aumônières au boudin blanc et aux pommes

Ingrédients : 8 Personnes

8 feuilles de brick

4 boudins blancs

4 pommes granny smith

80 g de beurre

Sel, poivre

1 - Préchauffez le four à th6 (180°). Pelez les pommes, éliminez cœurs et pépins. Détaillez la chair en petits dés et faites-les revenir à la poêle dans 30g de beurre, à feu doux en les salant puis réservez.

2 - Faites revenir les boudins à la poêle dans 20g de beurre, puis coupez-les en rondelles de 1cm d'épaisseur. Répartissez les dés de pomme au centre des bricks, parsemez avec les rondelles de boudin, salez et poivrez. Refermez les feuilles de brick en forme d'aumônières, ficelez-les avec de la ficelle de cuisine, écartez les pans en forme de corolle sur le dessus.

3 - Faites fondre le reste de beurre, badigeonnez les aumônières de beurre fondu. Disposez sur la tôle du four et enfournez pour 10 min. Si les brick colorent trop vite, protégez-les avec une feuille d'aluminium.

4 - Sortez du four et servez aussitôt.

Bon appétit !

## Les infos du CGOS

Dorénavant, vous pouvez adresser vos demandes de prestations par Email. Sur le site du CGOS, téléchargez le formulaire concerné puis complétez les informations. Dans la rubrique contact, identifiez-vous et glissez les documents et les justificatifs demandés.

En cas de difficultés, les contacts CGOS du CH restent à votre disposition.

## Arbre de Noël 2021

Mercredi 8 décembre à 16 heures au Théâtre des 3 chênes à Le Quesnoy.

Cette année, l'ensemble des personnels des établissements du CH et leurs enfants sont conviés à un spectacle de magie suivi d'une collation de Noël et de douceurs pour les enfants.



## Les établissements du CH se mobilisent pour le TÉLÉTHON

Les établissements réitèrent leur engagement auprès du TELETHON en organisant des stands de petits objets à vendre.

Au CH, les résidents des Chênes, de l'EHPAD Vauban et l'accueil de jour se mobilisent pour confectionner des petits objets de décoration pour les fêtes de fin d'année.

L'installation du stand aura lieu le 3 décembre à partir de 10h dans le hall de l'Hôpital.

A la Résidence L.Bajart, c'est les 10 et 11 décembre, qu'aura lieu dans le hall, une vente d'objets divers confectionnés par les résidents de l'EHPAD, du PASA et de l'accueil de jour.

A l'EHPAD de Solesmes, les 1er et 2 décembre, vente d'objets divers (jacinthes, pains d'épices,...) confectionnés par les résidents de l'EHPAD, du PASA et de l'accueil de jour.

Les tricoteuses ont confectionné des peluches, des bandeaux et des écharpes.

Bravo pour ces initiatives !

Journal d'information des personnels du CH du QUESNOY et des Résidences Florence NIGHTINGALE de SOLESMES et Pays de Mormal de LANDRECIÉS - N°26 - Déc. 2021 - 800 exemplaires

Directeur de publication : Régine DELPLANQUE - Rédacteur en chef : Joëlle Leleu - Comité de rédaction : Christelle CAUCHIES, Valérie CRETEL, Delphine DE VREESE, Laurence LETERTRE, Françoise MOURA, Karine RATTE, Valérie RICHEL.

Mise en page et photos : Joëlle LELEU - Impression : Alliance partenaire graphique - Dépôt légal : ISSN 2430-9516 CH Le Quesnoy, service communication, 90 rue du 8 mai 1945, 59530 LE QUESNOY - 03.2714.86.30